

Η ΚΑΤΑΞΙΩΜΕΝΗ ΜΕΘΟΔΟΣ  
ΕΚΜΑΘΗΣΗΣ ΑΓΓΛΙΚΩΝ

# English+

## Εγχειρίδιο Χρήσης



**ΥΠΕΠΘ / ΠΑΙΔΑΓΩΓΙΚΟ ΙΝΣΤΙΤΟΥΤΟ**  
**ΕΠΙΧΕΙΡΗΣΙΑΚΟ ΠΡΟΓΡΑΜΜΑ «ΚΟΙΝΩΝΙΑ ΤΗΣ ΠΛΗΡΟΦΟΡΙΑΣ»**  
**Γ' ΚΟΙΝΟΤΙΚΟ ΠΛΑΙΣΙΟ ΣΤΗΡΙΞΗΣ**

ΕΡΓΟ ΣΥΓΧΡΗΜΑΤΟΔΟΤΟΥΜΕΝΟ ΚΑΤΑ 80% ΑΠΟ ΤΟ ΕΚΤ ΚΑΙ ΚΑΤΑ 20% ΑΠΟ ΕΘΝΙΚΟΥΣ ΠΟΡΟΥΣ  
**«Ολοκληρωμένη Αξιοποίηση των ΤΠΕ στην Εκπαιδευτική Διαδικασία»**



---

# ENGLISH +

Οδηγίες εγκατάστασης  
Εγχειρίδιο χρήσης

ΕΠΙΧΕΙΡΗΣΙΑΚΟ ΠΡΟΓΡΑΜΜΑ «ΚΟΙΝΩΝΙΑ ΤΗΣ ΠΛΗΡΟΦΟΡΙΑΣ»  
ΜΕΤΡΟ 1.2: «ΕΙΣΑΓΩΓΗ ΚΑΙ ΑΞΙΟΠΟΙΗΣΗ ΤΩΝ ΤΠΕ ΣΤΗΝ ΕΚΠΑΙΔΕΥΣΗ»  
ΤΙΤΛΟΣ ΠΡΑΞΗΣ: «Ολοκληρωμένη Αξιοποίηση των ΤΠΕ  
στην Εκπαιδευτική Διαδικασία»



Τεχνική υποστήριξη:

MLS Πληροφορική Α.Ε.

17ης Νοεμβρίου 79 - Πυλαία

Τηλ. 2310989838

e-mail: [support@mls.gr](mailto:support@mls.gr)

[www.mls.gr](http://www.mls.gr)

## ΠΕΡΙΕΧΟΜΕΝΑ

Εισαγωγή .....	3
Ελάχιστες απαιτήσεις .....	4
Οδηγίες εγκατάστασης .....	4
Τα πρώτα βήματα .....	5
Το περιβάλλον του <b>English+</b> .....	6
Τέσσερις μέθοδοι εκμάθησης .....	7
Αναπτύσσοντας άμεσα τις δεξιότητες .....	7
Μαθαίνοντας με Μαθήματα Οδηγούς ( <b>Guided Lessons</b> ) .....	8
Μαθαίνοντας μέσα από την επίλυση προβλημάτων και παιχνιδιών .	9
Μαθαίνοντας μέσω διαδικτύου .....	10
Συντομεύσεις ( <b>Shortcuts</b> ) .....	10
Εργαλεία ( <b>Tools</b> ) .....	11
Προσαρμογή ρυθμίσεων ( <b>Options</b> ) .....	12
Μελετώντας σε βάθος μια συγκεκριμένη δεξιότητα .....	13
<b>Explore</b> (Εξερεύνηση) .....	14
Αναγνώριση φωνής .....	16
<b>Practice</b> (Εξάσκηση) .....	17
<b>Test</b> (Έλεγχος) .....	18
Ελέγχοντας το test .....	19
Μαθαίνοντας με Μαθήματα Οδηγούς ( <b>Guided Lessons</b> ) .....	20
Προγραμματισμός Μαθημάτων ( <b>Learning Planner</b> ) .....	22
Ελέγχοντας την πρόοδό σας ( <b>Tools/MyProgress</b> ) .....	22
Μαθαίνοντας μέσα από ειδικά διαμορφωμένα παιχνίδια .....	23
Σταυρόλεξο ( <b>Crossword</b> ) .....	23
Τρίλιζα ( <b>Tic Tac Toe</b> ) .....	24
Η Περιπέτεια ( <b>Adventure</b> ) .....	24
Έξοδος από το <b>English+</b> .....	24

---

## **Εισαγωγή**

---

Καλώς ορίσατε στο **English+**, ένα πρόγραμμα πολυμέσων που προσφέρει ένα άριστο υπολογιστικό περιβάλλον που βοηθά στην εκμάθηση και εξάσκηση κάθε πλευράς της αγγλικής γλώσσας. Η αναγνωστική (*Reading*) και η ακουστική (*Listening*) δεξιότητα, η δεξιότητα της προφορικής (*Speaking*) και της γραπτής (*Writing*) έκφρασης, καθώς και η εκτεταμένη εξάσκηση στο τομέα της γραμματικής και του λεξιλογίου παρουσιάζονται άριστα και με τον πιο κατανοητό τρόπο.

Το **English+** χωρίζεται σε εννιά κεφάλαια που με τη σειρά τους κατανέμονται σε τρία επίπεδα: το αρχάριο (*Basic*), το μέσο (*Intermediade*) και το προχωρημένο (*Advanced*). Μπορείτε να δουλέψετε με το δικό σας ρυθμό, αφού έχετε όλα αυτά που χρειάζεστε για να δουλέψετε αυτόνομα με επιτυχία. Σε κάθε φάση δίνονται ευκαιρίες για επανάληψη και αξιολόγηση και η πρόοδός σας καταγράφεται λεπτομερώς από το πρόγραμμα.

Η εφαρμογή διαθέτει αρκετές μεθόδους για να επιλέξετε. Υπάρχει μια αυστηρά δομημένη μέθοδος με τη μορφή Μαθημάτων Οδηγών που κατανέμονται με βάση τη θεματική τους ενότητα. Υπάρχει η ελεύθερη μέθοδος στην οποία τα κεφάλαια επιλέγονται από διάφορα μενού. Η τρίτη μέθοδος είναι μέσω των Παιχνιδιών και της Περιπέτειας, η οποία στηρίζεται σε εξεύρεση λύσεων σε διάφορες ασκήσεις.

Επιπλέον, μια ειδικά σχεδιασμένη ιστοσελίδα (**E+Connect**) προσφέρει μεγάλη ποικιλία επιπλέον υλικού και δραστηριοτήτων για να συμπληρώσετε την εκμάθηση της γλώσσας.

## **Ελάχιστες απαιτήσεις**

---

Το **English+** λειτουργεί με:

- Επεξεργαστή Pentium (r) 233 Mhz ή ανώτερο.
- Ελάχιστη μνήμη 64 MB
- Ελεύθερο χώρο στο σκληρό δίσκο 50 MB
- CD - ROM 8x ή ταχύτερο
- Οθόνη SVGA (που να λειτουργεί με ανάλυση 800x600 και ποιότητα χρώματος στα 16 bit)
- Κάρτα ήχου 16 bit ή περισσότερων (συμβατή με sound blaster)
- Windows 9x/2000/XP με το νεότερο Service Pack
- Ακουστικά ή ηχεία
- Μικρόφωνο

**Συνίσταται** Microsoft Internet Explorer 5.5 ή νεότερο για να υπάρχει πρόσβαση στο διαδίκτυο (Internet).

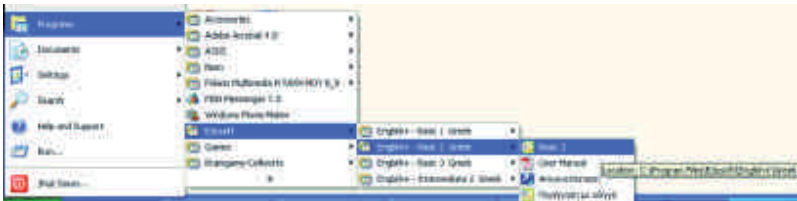
## **Οδηγίες εγκατάστασης**

---

1. Κλείστε όλα τα ανοιχτά προγράμματα.
2. Εισάγετε το CD **English+** στον οδηγό CD-ROM του υπολογιστή σας. Αν είναι ενεργοποιημένη η αυτόματη εκτέλεση, η εγκατάσταση θα ξεκινήσει αυτόματα και μπορείτε να προχωρήσετε στα βήματα 3 και 4.
3. Από το μενού Έναρξη, επιλέξετε *Εκτέλεση*.
4. Πληκτρολογήστε «D:\SETUP.EXE» (ή αντί για το γράμμα D, το γράμμα που αντιστοιχεί στον οδηγό CD-ROM).
5. Ακολουθήστε τις οδηγίες στην οθόνη σας. Για να εγγραφείτε ως χρήστης, θα πρέπει να εισάγετε το όνομά σας και την ηλεκτρονική σας διεύθυνση (e-mail) στο πρόγραμμα.

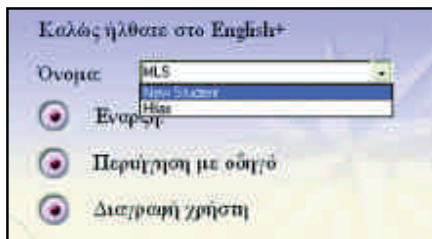
## Τα πρώτα βήματα

1. Εισάγετε στον οδηγό το CD από το οποίο θέλετε να αρχίσετε τη μελέτη σας.
2. Επιλέξτε *Start > Programs > Edusoft > English+* και μετά επιλέξτε το επίπεδο που αντιστοιχεί με το CD που έχετε εισάγει.



3. Όταν μπαίνετε στο πρόγραμμα, εμφανίζεται το μήνυμα καλωσορίσματος. Αν το όνομά σας δεν εμφανιστεί στο άσπρο κουτάκι, κάντε κλικ στο βελάκι στα δεξιά του και επιλέξτε το όνομά σας από τη λίστα ή κάντε κλικ στο **New Student** (Νέος Μαθητής) και πληκτρολογήστε το όνομά σας.

4. Έπειτα κάντε κλικ στο κουμπί **Έναρξη**, για να μπειτε στο πρόγραμμα.




### Σημείωση:

1. Εάν επιλέξετε πρώτα την «Περιήγηση με οδηγό», θα έχετε μια πρώτη εντύπωση για το πρόγραμμα **English+** και θα αποκτήσετε βασικές γνώσεις για τις διάφορες επιλογές του και το σωστό χειρισμό τους.
2. Η «Διαγραφή Χρήστη» θα διαγράψει οτιδήποτε είναι καταγεγραμμένο στο πρόγραμμα σχετικά με το συγκεκριμένο χρήστη.

## Το περιβάλλον του English+

Η αρχική σελίδα (Main menu) του **English+** έχει 8 εικονίδια, το καθένα από τα οποία αντιπροσωπεύει μια διαφορετική δεξιότητα ή στιλ εκμάθησης. Αν περάσετε το ποντίκι πάνω από κάποιο εικονίδιο, θα δείτε ότι αυτό "ζωντανεύει" και εμφανίζεται ο τίτλος της αντίστοιχης ενότητας κάτω αριστερά.



**Σημείωση:** Το εικονίδιο  είναι η **Έξοδος** παραμένει πάντα εμφανές στην κάτω δεξιά γωνία της οθόνης. Κάντε κλικ στο εικονίδιο για να πάτε πίσω στην προηγούμενη σελίδα, στην οποία ήσασταν ή για να βγείτε από το πρόγραμμα, εφόσον βρίσκεστε στην αρχική σελίδα.

---

## Τέσσερις μέθοδοι εκμάθησης

---

Ο κάθε χρήστης υιοθετεί διαφορετικό τρόπο εκμάθησης και το πρόγραμμα **English+** λαμβάνει υπόψη του αυτές τις διαφορές.

Έτσι, μπορείτε να:

- ασχοληθείτε άμεσα με μία δεξιότητα, επιλέγοντάς την.
- εργαστείτε μέσα από τα έτοιμα Μαθήματα Οδηγούς.
- μάθετε μέσω ειδικά διαμορφωμένων παιχνιδιών.
- μάθετε μέσω διαδικτύου.

---

## Αναπτύσσοντας άμεσα τις δεξιότητες

---

Επιλέξτε μεταξύ 5 δεξιοτήτων: αναγνωστική δεξιότητα (**Reading**), δεξιότητα προφορικής έκφρασης (**Speaking**), ακουστική δεξιότητα (**Listening**), δεξιότητα γραπτής έκφρασης (**Writing**) και γραμματική (**Grammar**).

Κάντε κλικ στο αντίστοιχο εικονίδιο για να ασχοληθείτε με μια δεξιότητα.



### Αναγνωστική δεξιότητα (**Reading**)

Διαβάστε πολλά διαφορετικά είδη κειμένων, όπως κάρτες, ιστορίες, άρθρα και αναφορές. Ακούστε την ανάγνωση των κειμένων, εντοπίστε και μάθετε την κεντρική ιδέα και τις λέξεις κλειδιά και απαντήστε σε ερωτήσεις κατανόησης.



### Δεξιότητα προφορικής έκφρασης (**Speaking**)

Ακούστε πραγματικές συζητήσεις και συμμετέχετε σ' αυτές, βελτιώνοντας έτσι την ευφράδεια και την προφορά σας.



### Ακουστική δεξιότητα (**Listening**)

Ακούστε αυθεντικό αγγλικό προφορικό λόγο. Προσφέρονται τρία ακουστικά είδη: τηλεόρασης, ραδιόφωνου και φωνητικού ταχυδρομείου.





### Δεξιότητα γραπτής έκφρασης (**Writing**)

Γράψτε επιστολές, σημειώματα, μηνύματα ηλεκτρονικού ταχυδρομείου. Εκφραστείτε με σαφήνεια, όπως σε αυθεντικά γραπτά αγγλικά κείμενα.



### Γραμματική (**Grammar**)

Διαβάστε τις επεξηγήσεις και τους κανόνες και δείτε παραδείγματα γραμματικών φαινομένων.

## Μαθαίνοντας με Μαθήματα Οδηγούς (**Guided Lessons**)



Σ' αυτόν τον τομέα, όλες οι δεξιότητες καθώς και η γραμματική είναι οργανωμένες σε θεματικές ενότητες. Μία θεματική ενότητα περιέχει αρκετά μαθήματα καθένα από τα οποία επικεντρώνεται σε δύο δεξιότητες. Εάν δουλέψετε μέσω θεματικών ενοτήτων και μα-

θημάτων, θα καλύψετε με συστηματικό τρόπο όλη την ύλη του προγράμματος.



Μπορείτε επίσης να χρησιμοποιήσετε τον Προγραμματισμό Μαθημάτων (**Learning Planner**) για να προγραμματίσετε τα μαθήματά σας και να ελέγχετε την πρόοδό σας.

---

## Μαθαίνοντας μέσα από την επίλυση προβλημάτων και παιχνιδιών

---

Ο τομέας **Games & Adventure** προσφέρει ευκαιρίες μάθησης μέσα από την επίλυση προβλημάτων.

Επιλέξτε ανάμεσα στα εξής: Σταυρόλεξο (**Crossword**), Τρίλιζα (**Tic Tac Toe**) και Περιπέτεια (**Adventure**).



Σταυρόλεξο (**Crossword**)

Τρίλιζα (**Tic Tac Toe**)



Παίξτε αυτά τα παιχνίδια για να βελτιώσετε το λεξιλόγιο και τη γραμματική σας.



Περιπέτεια (**Adventure**)

Χρησιμοποιήστε τα αγγλικά σε καθημερινές καταστάσεις. Βρείτε ένα κρυμμένο μυστικό αντικείμενο, σχηματίζοντας ερωτήσεις και ψάχνοντας στοιχεία.

---

## Μαθαίνοντας μέσω διαδικτύου

---



Διαδίκτυο (Internet)

Συνδεθείτε μέσω διαδικτύου στην ιστοσελίδα **E+Connect** και τις υπολογιστικές δυνατότητες εκμάθησης που προσφέρει. Το **E+Connect** ανοίγει αυτόματα δραστηριότητες στο επίπεδό σας. Αυτές οι δραστηριότητες περιλαμβάνουν ένα ζωντανό διαγωνισμό και το Talking Idioms (Μιλώντας με Ιδιωματισμούς) όπου μπορείτε να μάθετε αγγλικούς ιδιωματισμούς και τη χρήση τους σε καθημερινές συνομιλίες. Επίσης, το Web Pals σας βοηθάει να βρείτε κάποιον αντίστοιχο χρήστη από το εξωτερικό για επικοινωνία μέσω email και το treasure hunts (το κυνήγι του θησαυρού) του Web Challenges σας μεταμορφώνει σε "ειδήμονα" του διαδικτύου.

---

## Συντομεύσεις (Shortcuts)

---

Η γραμμή συντομεύσεων (**Shortcuts**) σας δίνει τη δυνατότητα να πάτε κατευθείαν σε μian άλλη περιοχή του προγράμματος, χωρίς να χρειαστεί να ξαναγυρίσετε στην αρχική σελίδα.



Σύρετε το ποντίκι σας πάνω από την κίτρινη κουκίδα στην επάνω δεξιά γωνία του παραθύρου και οι Συντομεύσεις (**Shortcuts**) θα εμφανιστούν. Κάντε κλικ για να μεταφερθείτε σε οποιαδήποτε άλλη δεξιά επιθυμείτε.

## Εργαλεία (Tools)

Τα εργαλεία του English+ είναι προσβάσιμα οποιαδήποτε στιγμή.

Σύρετε το ποντίκι σας πάνω από την κίτρινη κουκίδα στην επάνω δεξιά γωνία του παραθύρου και η κάθετη γραμμή Εργαλείων (**Tools**) θα εμφανιστεί.



Τα Εργαλεία περιλαμβάνουν:

### Λεξικό (**Dictionary**)

Βρείτε μια λέξη από τις χιλιάδες που υπάρχουν στο **English+**. Μπορείτε να ακούσετε τη λέξη, να διαβάσετε τον ορισμό της και να δείτε τη μετάφρασή της. Χρησιμοποιήστε το χαρακτηριστικό της *Αναγνώρισης Προφοράς* για να ελέγξετε την προφορά σας.

### Σημειωματάριο (**Notepad**)

Καταγράψτε πληροφορίες που δε θέλετε να χάσετε όπως καινούριες λέξεις ή φαινόμενα που έχετε ανακαλύψει. Χρησιμοποιήστε τον έλεγχο ορθογραφίας για να διορθώσετε λάθη στις σημειώσεις σας.

### Η πρόοδός μου (**My progress**)

Ελέγξτε την πρόοδό σας στο English+. Γίνεται καταγραφή της δουλειάς σας και της βαθμολογίας σας η οποία ανανεώνεται συνεχώς.

### Βοήθεια (**Help**)

Μάθετε πώς να χειρίζεστε όλα τα εικονίδια και τα χαρακτηριστικά του προγράμματος.

### Περιήγηση Προγράμματος (**Guided Tour**)

Περιηγηθείτε γρήγορα στο πρόγραμμα **English+**, είτε στα αγγλικά είτε στα ελληνικά.

### Επιλογές (**Options**)


Σας επιτρέπει να προσαρμόζετε τις ρυθμίσεις σας. Αλλάξτε τη γλώσσα υποστήριξης προγράμματος ή επιλέξτε γλώσσα αφήγησης. (δείτε παρακάτω)

## Προσαρμογή ρυθμίσεων (Options)

Το **English+** μπορεί να υποστηριχτεί από διάφορες γλώσσες. Όταν ξεκινήσετε το πρόγραμμα, η γλώσσα υποστήριξης θα είναι η ελληνική. Εάν επιθυμείτε να την αλλάξετε, κάντε τα εξής βήματα:


Σύρετε το ποντίκι σας πάνω από την κίτρινη κουκίδα στην επάνω δεξιά γωνία του παραθύρου. Η κάθετη γραμμή Εργαλείων (**Tools**) θα εμφανιστεί.



1. Κάντε κλικ στο εικονίδιο Επιλογές  Θα εμφανιστεί το αντίστοιχο παράθυρο Επιλογών (**Options**).



2. Κάντε κλικ στο βελάκι που δείχνει προς τα κάτω και επιλέξτε την επιθυμητή γλώσσα υποστήριξης (**Support Language**) ή αφήγησης (**Narration**).

3. Κάντε κλικ στο  στην επάνω δεξιά γωνία για να σώσετε την αλλαγή και να επιστρέψετε στο πρόγραμμα.

## Μελετώντας σε βάθος μια συγκεκριμένη δεξιότητα

Με οποιαδήποτε δεξιότητα κι αν επιλέξετε να ασχοληθείτε, η μέθοδος δουλειάς κατά βάση είναι η ίδια. Επιλέξτε μια θεματική ενότητα. Ασχοληθείτε με τις δεξιότητες μέσω μίας από τις τρεις επιλογές που δίνονται: Εξερεύνηση (**Explore**), Εξάσκηση (**Practice**) και Έλεγχος (**Test**). Όταν καταλάβετε ότι έχετε εδραιώσει τις γνώσεις σας σχετικά με τις δεξιότητες, προχωρήστε στην επόμενη θεματική ενότητα ή επίπεδο.

### Ένα Τυπικό Παράδειγμα

Αναπτύσσοντας την ακουστική δεξιότητα (**Listening**)



1. Στην κεντρική σελίδα, κάντε κλικ στο εικονίδιο της Ακουστικής Δεξιότητας (**Listening**). Ο τομέας της Ακουστικής Δεξιότητας ανοίγει προσφέροντας τρεις επιλογές: τηλεόραση (**TV**), ραδιόφωνο (**Radio**) και φωνητικό ταχυδρομείο (**Voice Mail**).

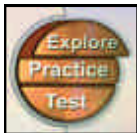
2. Κάντε κλικ στην Τηλεόραση (**TV**) και θα ανοίξει ένα μενού τίτλων από διάφορες τηλεοπτικές σκηνές.



3. Κάντε κλικ στο Εστιατόριο (**Restaurant**) και θα εμφανιστεί το μενού (**Explore-Practice-Test**) δυνατοτήτων. Παρόλο που μπορείτε να επιλέξετε όποιο από τα τρία θέλετε, σας συστήνουμε να ακολουθήσετε τη σειρά Explore, μετά Practice και στο τέλος Test.

**Σημείωση:** Το ορθογώνιο κουτάκι δίπλα σε κάθε υποενότητα (για παράδειγμα **Restaurant**) αποτελεί δείκτη προόδου. Εάν διαβάσετε την παράγραφο και συμπληρώσετε τα τεστ, την επόμενη φορά που θα δείτε αυτήν την επιλογή, το κουτάκι θα είναι πλήρως χρωματισμένο ■. Εάν δεν συμπληρώσετε το μάθημα, τότε το κουτάκι θα είναι ελλειπώς χρωματισμένο. ■

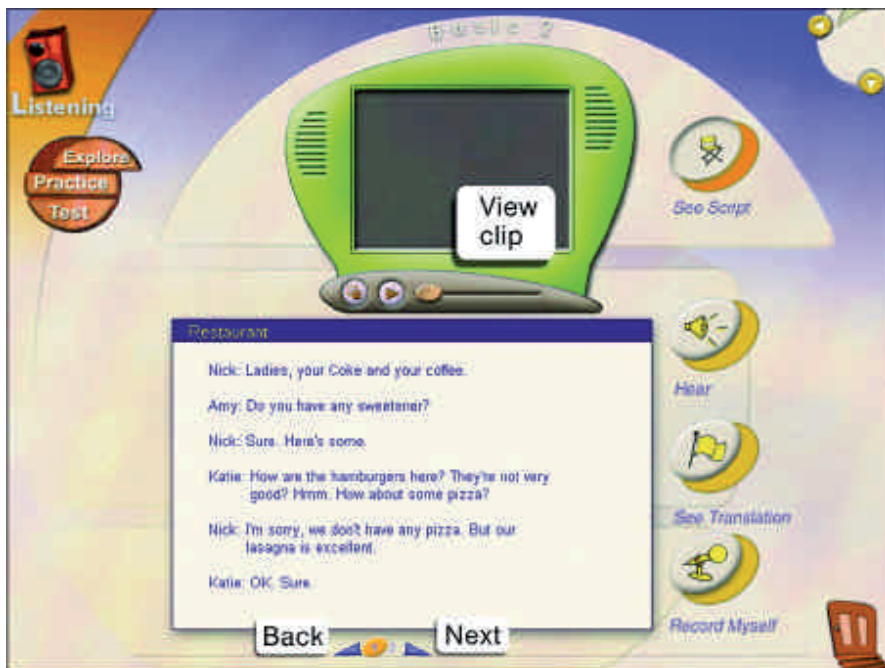
## Explore (Εξερεύνηση)




Το Explore σας προσφέρει πολλούς τρόπους κατανόησης μιας παραγράφου.

Σ' αυτό το παράδειγμα (**Listening / TV**), μπορείτε να δείτε και να ακούσετε την τηλεοπτική σκηνή που διαλέξατε. Μπορείτε επίσης να διαβάσετε ό,τι ακούγεται, να το διαβάσετε σε μετάφραση και να ηχογραφήσετε τον εαυτό σας λέγοντας προτάσεις από τη σκηνή που παρακολουθήσατε.

1. Κάντε κλικ στο **Explore**. Το παράθυρο του Explore ανοίγει και παρουσιάζεται μια τηλεόραση και από κάτω της ένα πλαίσιο με κείμενο.



2. Κάντε κλικ στο εικονίδιο  (play) κάτω από την οθόνη της τηλεόρασης. Τώρα μπορείτε να παρακολουθήσετε και να ακούσετε την τηλεοπτική σκηνή από το εστιατόριο (**Restaurant**).

**Σημείωση:** Κάντε κλικ στην τηλεόραση για να τη μεγαλώσετε και να καλυφθεί πλήρως η οθόνη του υπολογιστή σας. Κάντε ξανά κλικ πάνω της, για να επανέλθει στο αρχικό της μέγεθος.

**Εξερευνώντας παραπέρα:** Τώρα που παρακολουθήσατε την τηλεοπτική σκηνή, μπορείτε να χρησιμοποιήσετε κι άλλες επιλογές του **Explore**, για να κατανοήσετε καλύτερα τους διαλόγους της σκηνής.

1. Για να θέσετε σε λειτουργία τις πρόσθετες επιλογές, κάντε κλικ στο εικονίδιο **See Script**. Οι διάλογοι εμφανίζονται στο πλαίσιο κάτω από την οθόνη της τηλεόρασης και τα εικονίδια Ακούω (**Hear**), Διαβάζω τη μετάφραση (**See Translation**), Ηχογραφώ την ομιλία μου (**Record Myself**) είναι ενεργοποιημένα.

2. Κάντε κλικ σε μια πρόταση των διαλόγων. Η πρόταση εμφανίζεται χρωματισμένη.

3. Κάντε κλικ σε ένα από τα εικονίδια:

**Hear**, για να ακούσετε την επιλεγμένη πρόταση.

**See Translation**, για να δείτε τη μετάφραση της επιλογής σας.

**Record Myself**, για να ηχογραφήσετε τον εαυτό σας.



## Αναγνώριση φωνής

Ένα ξεχωριστό χαρακτηριστικό του προγράμματος **English+** είναι η ύπαρξη προηγμένης τεχνολογίας αναγνώρισης φωνής και ελέγχου προφοράς. Τώρα, με την πρόοδο στην τεχνολογία ελέγχου προφοράς, ο υπολογιστής μπορεί να αναλύσει τον προφορικό αγγλικό σας λόγο και να σας βοηθήσει να διορθωθείτε.



Η διόρθωση εμφανίζεται σε μορφή γραφήματος που συγκρίνει την κυματομορφή της αυθεντικής φωνής με τη δική σας ηχογραφημένη φωνή. Το ποσοστό στα εκατό αντιπροσωπεύει το πόσο ακριβής ήταν η προφορά της ηχογραφημένης πρότασης.

Η Αναγνώριση φωνής υπάρχει στους παρακάτω τομείς του **English+**: στο Λεξικό (**Dictionary**), στη Ακουστική Δεξιότητα (**Listening/Explore**), στη Δεξιότητα Προφορικής Έκφρασης (**Speaking/Explore**) και όπου υπάρχει η επιλογή **Practice**.

## Practice (Εξάσκηση)



1. Κάντε κλικ στο **Practice**. Το παράθυρο του Practice ανοίγει και παρουσιάζεται μια επαναληπτική άσκηση με εικονίδια δράσης στα δεξιά και αριστερά (αυτά τα εικονίδια θα διαφέρουν σε άλλες δεξιότητες).

2. Κάντε κλικ στα εικονίδια για να απαντήσετε σε ερωτήσεις επαναληπτικών ασκήσεων, να ελέγξετε και να διαγράψετε απαντήσεις, να κινηθείτε ανάμεσα στις ασκήσεις και να δείτε την τηλεοπτική σκηνή ξανά.

**Restaurant**

Watch the TV show, and select the sentences that are true:  
Amy is the girl with black hair, and Katie is the girl with blond hair.

- The waiter offers Katie a hamburger.
- Amy orders chili.
- Amy doesn't like tomatoes.
- Katie orders lasagna.
- Katie wants pizza.
- Amy likes to drink coffee with sweetener.
- The restaurant has excellent pizza and lasagna.

Navigation buttons: **Back** and **Next**

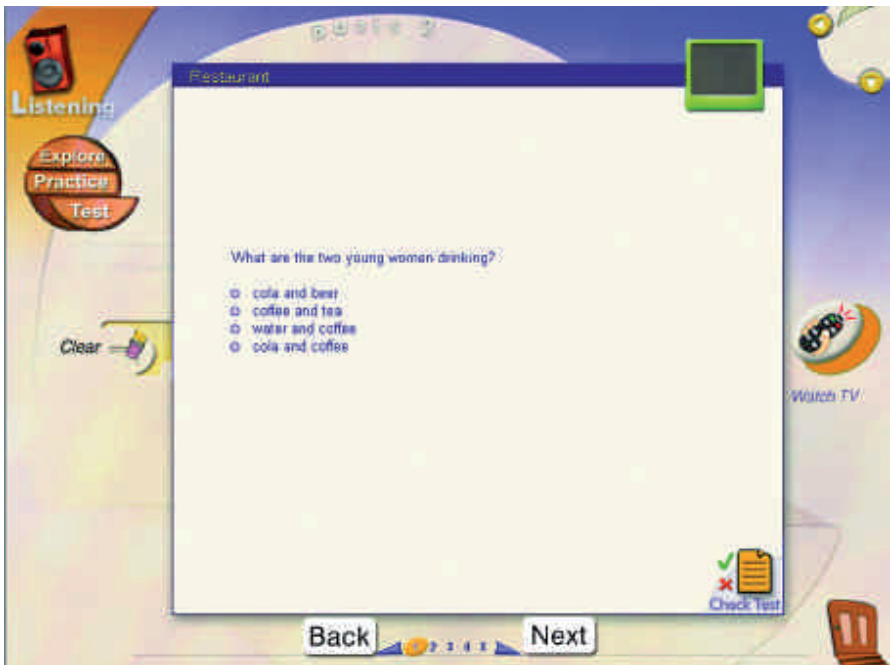
Other interface elements: **Listening**, **Check Answer**, **See Answer**, **Clear**, **Watch TV**

## Test (Έλεγχος)



Εδώ μπορείτε να γράψετε ένα μικρό τεστ πάνω σ' αυτά που έχετε μελετήσει. Έπειτα, το **English+** θα ελέγξει τις απαντήσεις σας και θα σας ανακοινώσει τα αποτελέσματα.

1. Κάντε κλικ στο **Test**. Το παράθυρο του Test ανοίγει και παρουσιάζεται η πρώτη από μια λίστα ερωτήσεων.
2. Κάντε κλικ στην απάντηση που νομίζετε ότι είναι σωστή (ή "σύρετε" μια απάντηση ώστε να γεμίσει κάποιο κενό, συμπληρώνοντας έτσι μια πρόταση). Παρακολουθήστε την τηλεοπτική σκηνή ξανά, αν είναι απαραίτητο.
3. Προχωρήστε στην επόμενη ερώτηση, κάνοντας κλικ στους αριθμούς στο κάτω μέρος της οθόνης.



## Ελέγχοντας το Test



Όταν τελειώσετε με το **Test**, κάντε κλικ στο εικονίδιο **Check Test** στα δεξιά, στο κάτω μέρος της οθόνης.



Παρουσιάζεται η βαθμολογία του test.

Στο κάτω μέρος της γραμμής Αποτελεσμάτων Test (**Test Results**):

Κάντε κλικ στο «Η Απάντησή σας» (**Your Answer**), για να δείτε την απάντηση που δώσατε σε μια συγκεκριμένη ερώτηση.

Κάντε κλικ στο «Σωστή Απάντηση», (**Correct Answer**)για να δείτε τη σωστή απάντηση σε μια ερώτηση του τεστ.

---

## Μαθαίνοντας με Μαθήματα Οδηγούς (Guided Lessons)

---

Στα **Guided Lessons** η γραμματική (**Grammar**), η ακουστική (**Listening**) και αναγνωστική (**Reading**) δεξιότητα και οι δεξιότητες της γραπτής (**Writing**) και προφορικής (**Speaking**) έκφρασης παρουσιάζονται μέσω μαθημάτων που σχετίζονται με μία κοινή θεματική ενότητα.



Από το κεντρικό παράθυρο, ή από τη γραμμή Συντομεύσεων (**Shortcuts**), κάντε κλικ στο εικονίδιο **Guided Lessons**.

Το παράθυρο των **Guided Lessons** ανοίγει. Οι θεματικές ενότητες που προσφέρονται είναι τοποθετημένες σε κύκλο και αντιπροσωπεύονται από οχτώ εικόνες. Στο επίπεδο που παρουσιάζεται παρακάτω (*Basic 2*), οι θεματικές ενότητες είναι (από πάνω προς τα αριστερά): Εργασία (**Work**), Φαγητό (**Food**), Ταξίδια (**Travel**), Στο Σπίτι (**At Home**), Οικονομικά Θέματα (**Money Matters**), Διασκέδαση (**Having Fun**), Βοήθεια (**Help**) και Περιπλάνηση σε διάφορους χώρους (**Getting Around**). Οι θεματικές ενότητες σε άλλα επίπεδα μπορεί να είναι διαφορετικές.

### **Ένα Τυπικό Παράδειγμα**

Αφού επιλέξετε τη θεματική ενότητα Ταξίδια (**Travel**):

1. Κάντε κλικ στο εικονίδιο **Travel** και θα εμφανιστεί το μενού με τα μαθήματα (**Lessons**).

2. Κάντε κλικ σε ένα μάθημα και θα εμφανιστούν η λίστα των δεξιοτήτων και οι παράγραφοι που καλύπτονται από το συγκεκριμένο μάθημα.

3. Μέσα στο μάθημα, κάντε κλικ στο Εξερεύνηση (**Explore**) μιας από τις δεξιότητες. Σε αυτό το παράδειγμα, η ένδειξη **Explore** υπάρχει στην Ακουστική (**Listening**) και την Αναγνωστική (**Reading**) δεξιότητα.



4. Συνεχίστε με το **Practice** και το **Test** όπως έχει υποδειχθεί παραπάνω.



**Σημειώσεις:**

1. Μπορείτε να αφήσετε ένα μάθημα στη μέση και να το συμπληρώσετε άλλη φορά.
2. Κάντε κλικ στην ένδειξη **Grammar** στη μέση του μενού **Guided Lessons**, για να επαναλάβετε μια συγκεκριμένη δεξιότητα μέσα από γραμματικές ασκήσεις.

## Προγραμματισμός Μαθημάτων (Learning Planner)

Το **English+** σας βοηθάει να οργανώσετε τη δουλειά σας και το χρόνο σας για τα μαθήματα.



Στο κεντρικό παράθυρο των **Guided Lessons**, κάντε κλικ στο εικονίδιο Προγραμματισμού Μαθημάτων (**Learning Planner**). Εισάγετε τον αριθμό ωρών ανά μέρα και τον αριθμό ημερών ανά εβδομάδα που έχετε σκοπό να αφιερώσετε στο πρόγραμμα **English+**. Πατήστε **Enter**

Ο Προγραμματισμός Μαθημάτων (**Learning Planner**) υπολογίζει αυτόματα τον αριθμό των εβδομάδων που χρειάζονται, για να συμπληρωθεί ένα μάθημα.



## Ελέγχοντας την Πρόοδό σας (Tools / My Progress)



Το **English+**, βασισμένο στη δουλειά σας και στα αποτελέσματα των τεστ σας, καταγράφει το συνολικό ποσοστό και χωριστά την επιτυχία σας στην κάθε δεξιότητα.

1. Ελέγξτε την πρόοδό σας κάνοντας κλικ στο «Η Πρόοδος



μου» (**My progress**) από τη γραμμή Εργαλείων (**Tools**).

2. Η καταγραφή της Πρόοδου εμφανίζεται. Παρουσιάζεται το ποσοστό ολοκληρωμένης δουλειάς, η συνολική βαθμολογία για το επίπεδο καθώς και η βαθμολογία για κάθε δεξιότητα (**Reading - Listening - Grammar**). Οι δεξιότητες **Speaking** και **Writing** δείχνουν μόνο το ποσοστό ολοκληρωμένης δουλειάς.

## Μαθαίνοντας μέσα από ειδικά διαμορφωμένα παιχνίδια

Το **English+** προσφέρει επίσης την ευκαιρία έμμεσης εκμάθησης αγγλικών μέσα από παιχνίδια και επίλυση προβλημάτων.

Κάντε κλικ στα εικονίδια Παιχνίδια και Περιπέτεια (**Games & Adventure**) από την αρχική σελίδα ή από τη γραμμή Συντομεύσεων (**Shortcuts**).

Κάντε κλικ στο αντίστοιχο εικονίδιο για να επιλέξετε μεταξύ των 3 επιλογών: Σταυρόλεξο (**Crossword**), Τρίλιζα (**Tic Tac Toe**) ή Περιπέτεια (**Adventure**).

### Σταυρόλεξο (**Crossword**)



1. Κάντε κλικ σε ένα κόκκινο τριγωνάκι. Μια γραμμή του σταυρολέξου υπογραμμίζεται και στα δεξιά εμφανίζεται ένα πλαίσιο, που δίνει τα δεδομένα της συμπλήρωσης

2. Πληκτρολογήστε την απάντηση (τα πληκτρολογημένα γράμματα εμφανίζονται αυτόματα στην υπογραμμισμένη γραμμή).

3. Χρησιμοποιήστε τα εικονίδια στα αριστερά του σταυρολέξου για να ελέγξετε και να διαγράψετε απαντήσεις ή να αρχίσετε καινούριο παιχνίδι.







## Τρίλιζα (Tic Tac Toe)

Σκοπός του παιχνιδιού είναι να βάλετε τρία «τικ» στη σειρά: οριζόντια, κάθετα ή διαγώνια.



1. Κάντε κλικ σ' έναν κύκλο.
2. Διαβάστε την ερώτηση που εμφανίζεται και απαντήστε την.


Για κάθε σωστή απάντηση κερδίζετε ένα   
Για κάθε λάθος απάντηση, παίρνετε ένα 

## Η Περιπέτεια (Adventure)



Στην Περιπέτεια (**Adventure**), εξασκείστε στα αγγλικά ενώ προσπαθείτε να λύσετε ένα μυστήριο. Όταν κάνετε κλικ στο εικονίδιο ανοίγει ένα νέο παράθυρο που παρουσιάζει μια τηλεοπτική οθόνη. Η οθόνη περιγράφει το σενάριο, που λέει: «Είστε σε μια αγγλόφωνη χώρα κάπου στον κόσμο. Έχετε στην κατοχή σας ένα στοιχείο σχετικά με ένα μυστηριώδες αντικείμενο. Το στοιχείο όμως είναι σε μορφή γρίφου. Η δουλειά σας είναι να καταλάβετε ποιο είναι το αντικείμενο αυτό και πού βρίσκεται. Για να λύσετε το μυστήριο, ακολουθήστε τις οδηγίες που παρουσιάζονται κάτω από το σενάριο».

## Έξοδος από το English+

Κάντε κλικ στο εικονίδιο Έξοδος  στην αρχική σελίδα, για να βγείτε από το πρόγραμμα **English+**.

Ελπίζουμε η εκμάθηση αγγλικών μέσω του προγράμματος **English+** να είναι μια συναρπαστική και καρποφόρα εμπειρία!



**ΘΕΣΣΑΛΟΝΙΚΗ:** 17ης Νοεμβρίου 79, 54352 Πιλαία, τηλ. κέντρο: 2310 929090, fax: 2310 937222  
**ΑΘΗΝΑ:** Ματθαίου Λιούγκα 67 & Αθανασίου Διάκου, 16675 Γλυφάδα, τηλ. κέντρο: 210 9645999  
fax: 210 9642845 - e-mail: mail@mls.gr - Web site: www.mls.gr - Κωδικός μετοχής: ΜΛΣ

